

## LE CHOMAGE A PARIS EN JUIN 2009

Source : DDTEFP / DARES

A partir de mars 2009, les données sur les demandeurs d'emploi sont présentées selon de nouveaux regroupements statistiques. Les demandeurs d'emploi inscrits à Pôle Emploi en catégories A, B et C sont tenus de faire des actes positifs de recherche d'emploi : certains sont sans emploi (catégorie A), d'autres exercent une activité réduite courte, d'au plus 78h au cours du mois (catégorie B), ou une activité réduite longue, de plus de 78 heures au cours du mois (catégorie C).

**En juin 2009, le chômage à Paris augmente de +0,8 % pour les demandeurs d'emploi inscrits en catégorie A, en données corrigées des variations saisonnières.**

PARIS		Juin 2009	Mai 2009	Juin 2008	Evolution mai 2009/juin 2009 (en %)	Evolution juin 2008/juin 2009 (en %)
DEFM	Total catégorie A, données CVS	<b>106 180</b>	105 310	89 940	0,8	18,1
	Total catégories A, B et C, données CVS	<b>156 030</b>	154 940	141 260	0,7	10,5
	Jeunes, catégorie A	<b>7 190</b>	7 250	5 510	-0,8	30,5
	50 ans et plus, catégorie A	<b>20 710</b>	20 700	17 720	0	16,9
	Femmes, catégorie A	<b>50 400</b>	50 170	43 770	0,5	15,1
	Longue durée, catégorie A – Mai 2009/avril 2009 / Mai 2008	<b>32 810</b>	32 230	29 100	1,8	11,2
OEC	Total	<b>19 323</b>		27 975		-30,9
OES	Total	<b>18 861</b>		28 779		-34,5

DEFM : demandeurs d'emploi en fin de mois.

OEC : Offres d'emploi collectées par Pôle emploi.

OES : Offres d'emploi satisfaites.

### Evolution mensuelle

**Le nombre de demandeurs d'emploi inscrits à Pôle emploi en catégorie A a augmenté de +0,8 % en juin 2009**, soit +870 personnes par rapport au mois précédent. Le nombre de demandeurs d'emploi en catégorie A s'élève à **106 180 au 31 juin 2009**.

**L'évolution mensuelle en hausse du chômage à Paris (0,8%) en catégorie A** est supérieure à celle de l'Ile-de-France (+0.3 %) et de la France (-0,7 %).

## Evolution annuelle

Sur un an, l'évolution du chômage s'établit à **+18,1 % à Paris en catégorie A**, résultat qui reste plus favorable que les évolutions régionale (+21,4 %) et nationale (+25,7 %).

## Commentaires

Les entrées à Pôle emploi en catégories A, B et C en juin 2009 (16 797 en données brutes) augmentent de +6 % sur un an.

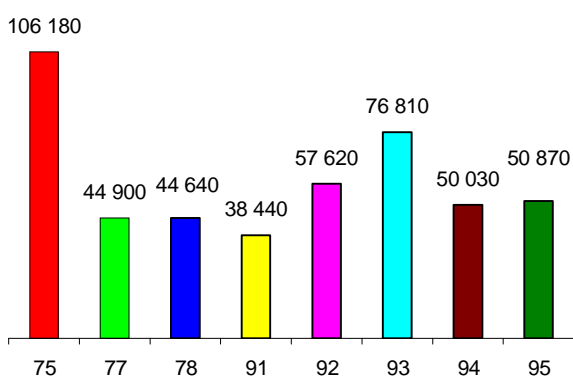
Les sorties de Pôle emploi en catégories A, B et C en juin 2009 (16 524 en données brutes) baissent de -2,1 % par rapport à juin 2008.

Les offres d'emploi collectées par Pôle emploi en juin 2009 sont en baisse de -30,9 % comparées au mois de juin 2008. Cette diminution concerne tout les types d'offres : -28,2 % pour les emplois durables (plus de 6 mois), -33,9 % pour les emplois temporaires (1 à 6 mois) et -32,7 % pour les emplois occasionnels (moins d'1 mois).

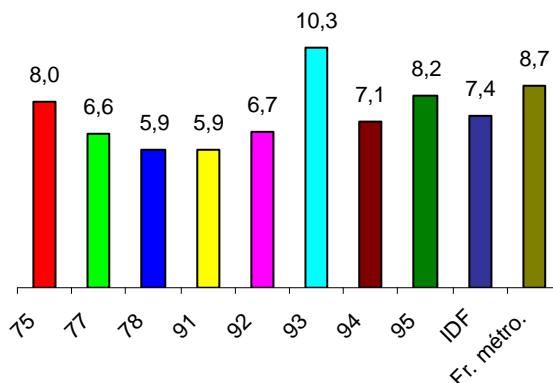
Les offres d'emploi satisfaites diminuent de -34,5 % sur un an. La baisse concerne principalement les emplois temporaires avec -52,4%. Les emplois durables et les emplois occasionnels diminuent respectivement de -30,8 % et -23,1 %.

**Le taux de chômage parisien augmente de 0,7 point au 1<sup>er</sup> trimestre 2009** par rapport au 4<sup>ème</sup> trimestre 2008, soit 8 %.

**DEFM (données CVS – Catégorie A)**

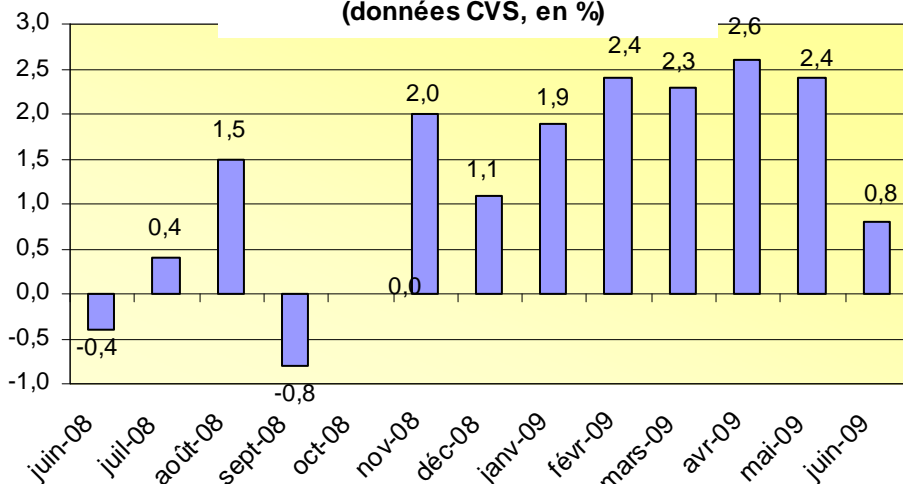


**Taux de chômage localisé (%)**



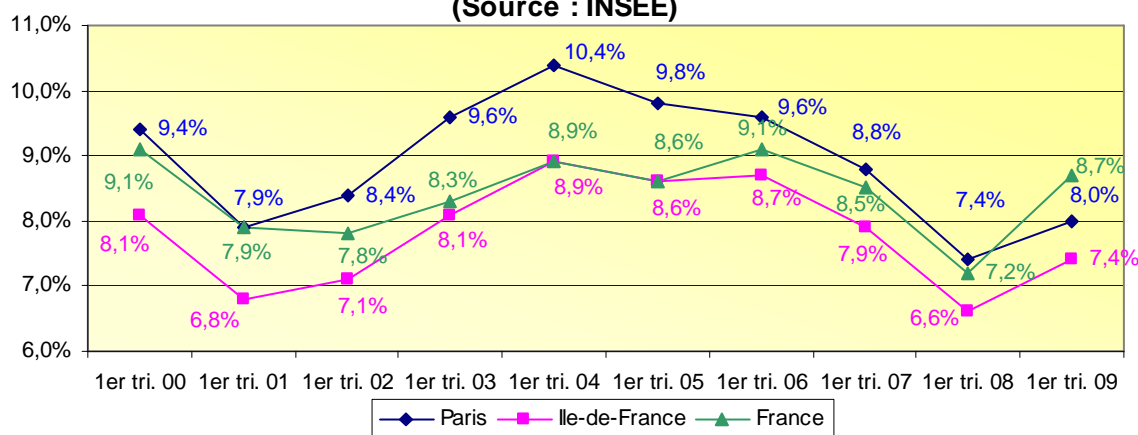
NB : Le taux de chômage, calculé par l'INSEE, a une périodicité trimestrielle pour les régions; le dernier taux disponible est celui du 1<sup>er</sup> trimestre 2009.

**Evolution mensuelle DEFM catégorie A (données CVS, en %)**



## Taux de chômage aux 1ers trimestres

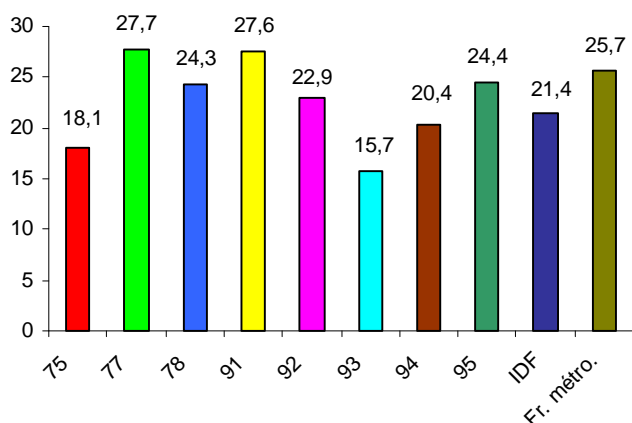
(Source : INSEE)



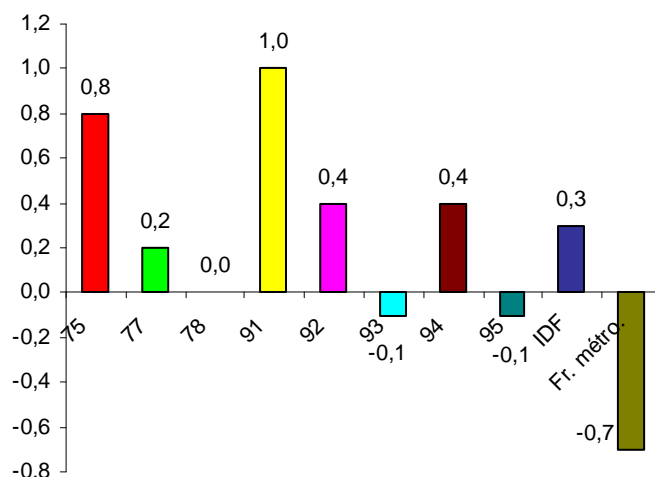
**Au mois de juin 2009, l'évolution mensuelle du chômage est en hausse (catégorie A):** de +1,0 % en Essonne, +0,8 % à Paris, +0,4% dans les Hauts de Seine et Seine et Marne, **stable** pour les Yvelines ( 0%) et **en baisse** de -0,1% pour la Seine-Saint-Denis et le Val d'Oise.

**L'évolution annuelle de la DEFM (catégorie A) dans les départements franciliens est en hausse :** de +18,1 % à Paris à +27,7 % pour la Seine-et-Marne.

### Evolution annuelle de la DEFM catégorie A (CVS - %)



### Evolution mensuelle de la DEFM catégorie A (CVS - %)



**Au mois de juin 2009, le nombre des demandeurs d'emploi âgés de 50 ans et plus en catégorie A est stable ( 0 %) sur un mois ; l'évolution annuelle affiche +16,9 %.**

La part des demandeurs d'emploi de 50 ans et plus dans la DEFM totale en catégorie A s'établit à 19,5 % en juin 2009 (19,5 % en mai 2009).

**Le nombre de jeunes demandeurs d'emploi en catégorie A est en baisse de -0,8 % en juin 2009 par rapport à mai 2009. L'évolution annuelle est de +30,5 %.**

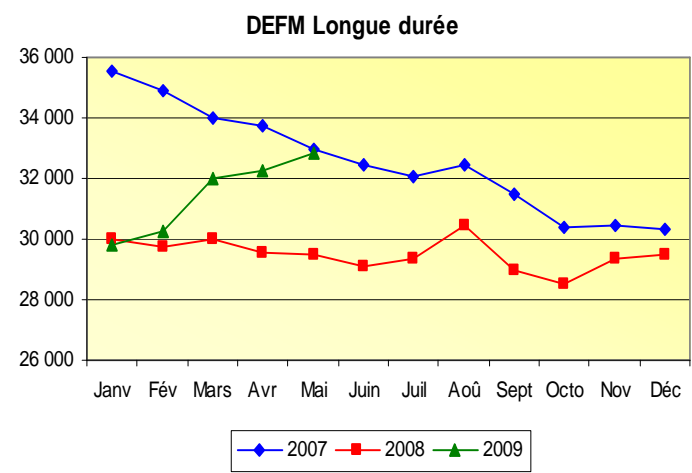
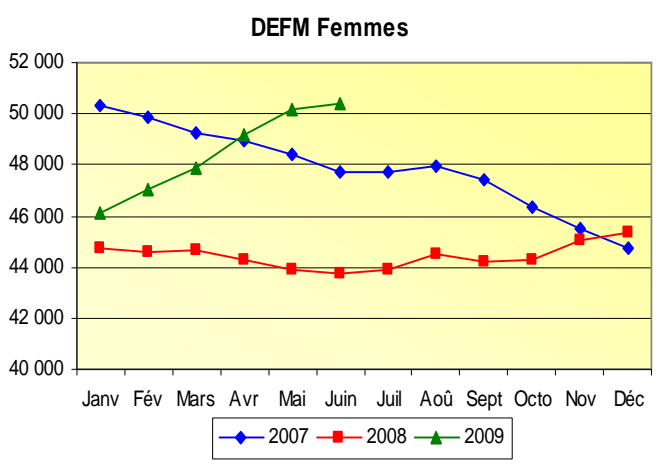
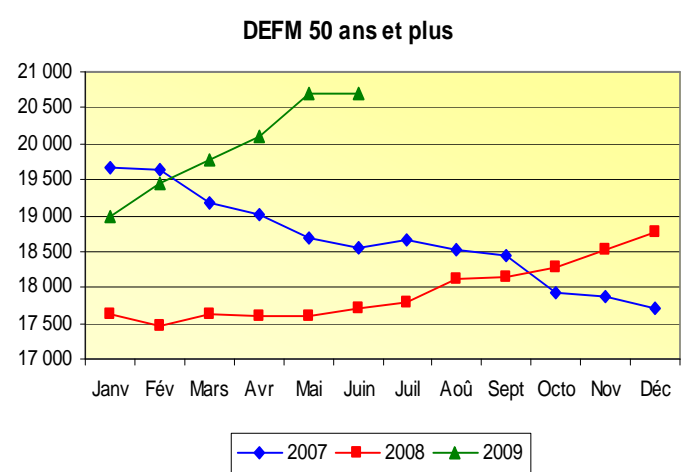
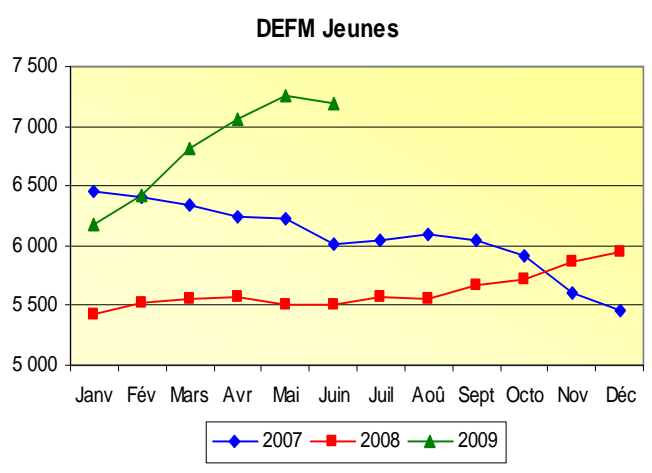
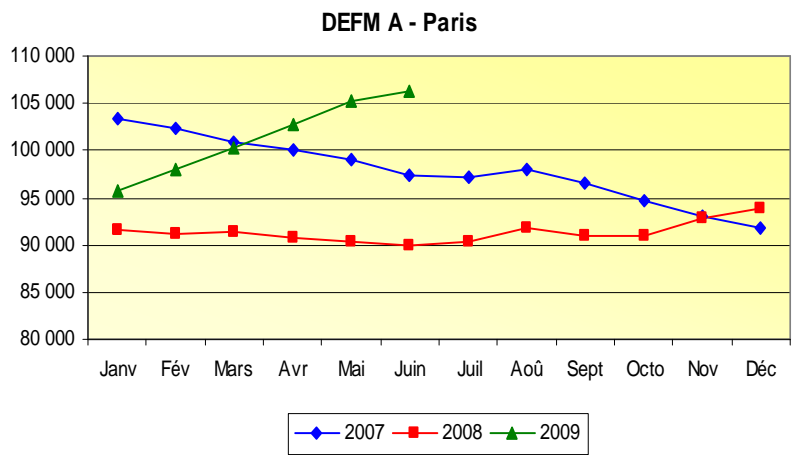
La part des demandeurs d'emploi de moins de 25 ans dans la DEFM totale en catégorie A au mois de juin 2009 est de 6,8 % (6,9% au mois de mai).

**En juin 2009, le chômage des femmes en catégorie A croît de +0,5 % en évolution mensuelle, portant la hausse annuelle à +15,1 %.**

Les femmes demandeurs d'emploi représentent 47,5 % de la DEFM totale en catégorie A au mois de juin 2009, contre 47,6 % au mois de mai 2009.

**Le chômage de longue durée en catégorie A croît de +1,8 % en mai 2009 par rapport à avril 2009. Sur un an, l'évolution est de +11,2 %.**

Les demandeurs d'emploi longue durée correspondent à 30,9 % de l'ensemble de la DEFM en catégorie A en mai 2009, soit +0,3 point de plus qu'en avril 2009.



## Demande d'emploi à Paris par arrondissement

Source : DDTEFP

	Avril 2008	Mars 2009	Avril 2009
1er arrondissement	666	780	763
2e arrondissement	1 021	1 082	1 167
3e arrondissement	1 621	1 800	1 848
4e arrondissement	1 067	1 244	1 270
5e arrondissement	1 701	1 775	1 819
6e arrondissement	1 151	1 312	1 320
7e arrondissement	1 449	1 590	1 635
8e arrondissement	1 200	1 368	1 409
9e arrondissement	2 557	2 746	2 873
10e arrondissement	4 937	5 326	5 456
11e arrondissement	7 338	8 160	8 197
12e arrondissement	5 149	5 901	5 951
13e arrondissement	6 607	7 325	7 382
14e arrondissement	4 304	4 869	4 978
15e arrondissement	6 911	7 810	8 048
16e arrondissement	4 286	4 831	4 949
17e arrondissement	6 341	7 058	7 295
18e arrondissement	10 548	11 609	11 843
19e arrondissement	9 788	10 793	10 986
20e arrondissement	9 906	10 853	10 976
<b>Total</b>	<b>88 548</b>	<b>98 232</b>	<b>100 165</b>