

## LE CHOMAGE A PARIS EN MARS 2009

Source : DDTEFP / DARES

A partir de mars 2009, les données sur les demandeurs d'emploi sont présentées selon de nouveaux regroupements statistiques. Les demandeurs d'emploi inscrits à Pôle Emploi en catégories A, B et C sont tenus de faire des actes positifs de recherche d'emploi : certains sont sans emploi (catégorie A), d'autres exercent une activité réduite courte, d'au plus 78h au cours du mois (catégorie B), ou une activité réduite longue, de plus de 78 heures au cours du mois (catégorie C).

**En mars 2009, le chômage à Paris augmente de +2,3 % pour les demandeurs d'emploi inscrits en catégorie A, en données corrigées des variations saisonnières.**

PARIS		Mars 2009	Février 2009	Mars 2008	Evolution fév. 2009/mars 2009 (en %)	Evolution mars 2008/mars 2009 (en %)
DEFM	Total catégorie A, données CVS	<b>100 230</b>	97 970	91 410	2,3	9,6
	Total catégories A, B et C, données CVS	<b>149 690</b>	147 100	142 740	1,8	4,9
	Jeunes, catégorie A	<b>6 810</b>	6 420	5 550	6,1	22,7
	50 ans et plus, catégorie A	<b>19 780</b>	19 460	17 630	1,6	12,2
	Femmes, catégorie A	<b>47 870</b>	47 020	44 640	1,8	7,2
	Longue durée, catégorie A – Février 2009/Janvier 2009/Février 2008	<b>30 230</b>	29 810	29 750	1,4	1,6
OEC	Total	<b>19 143</b>	---	31 227	---	-38,7
OES	Total	<b>18 014</b>	---	27 370	---	-34,2

DEFM : demandeurs d'emploi en fin de mois.

OEC : Offres d'emploi collectées par Pôle emploi.

OES : Offres d'emploi satisfaites.

### Evolution mensuelle globale

**Le nombre de demandeurs d'emploi inscrits à Pôle emploi en catégorie A a augmenté de +2,3 % en mars 2009, soit +2 260 personnes par rapport au mois précédent. Le nombre de demandeurs d'emploi en catégorie A s'élève à 100 230 au 31 mars 2009.**

L'évolution mensuelle en hausse du chômage à Paris en catégorie A est moins marquée que celles de l'Ile-de-France (+3,1 %) et de la France (+2,7 %).

## Evolution annuelle globale

Sur un an, l'évolution du chômage s'établit à **+9,6 % à Paris en catégorie A**, résultat plus favorable que les évolutions régionale (+13,8 %) et nationale (+22,1 %).

## Commentaires

Les entrées à Pôle emploi en catégories A, B et C en mars 2009 (18 866 en données brutes) augmentent de +25,5 % sur un an.

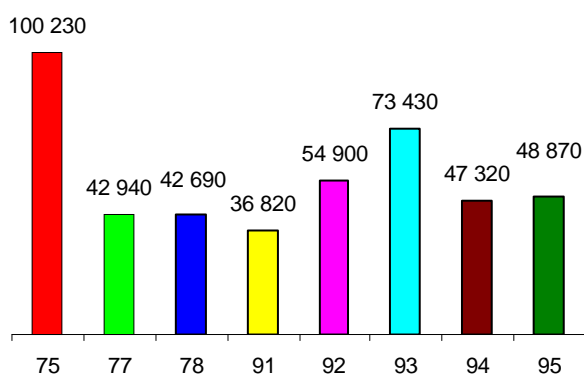
Les sorties de Pôle emploi en catégories A, B et C en mars 2009 (16 696 en données brutes) augmentent de 2,2 % par rapport à mars 2008.

Les offres d'emploi collectées par Pôle emploi en mars 2009 sont en baisse de -38,7 % comparées au mois de mars 2008. Cette diminution concerne tous types d'offres : -31,7 % pour les emplois durables (plus de 6 mois), -43,9 % pour les emplois temporaires (1 à 6 mois) et -42,9 % pour les emplois occasionnels (moins d'1 mois).

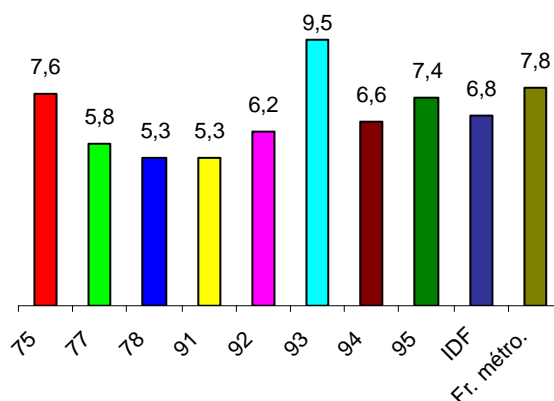
Les offres d'emploi satisfaites diminuent de -34,2 % sur un an. La baisse concerne principalement les emplois occasionnels avec -48,7 %. Les emplois durables et les emplois temporaires diminuent respectivement de -27,5 % et -25,7 %.

**Le taux de chômage parisien augmente de 0,4 point au 4<sup>ème</sup> trimestre** par rapport au 3<sup>ème</sup> trimestre 2008, soit 7,6 %. Bien que toujours supérieur à celui de l'Ile-de-France (6,8 %), il est légèrement inférieur à celui de la France métropolitaine (7,8 %).

**DEFM (données CVS – Catégorie A)**

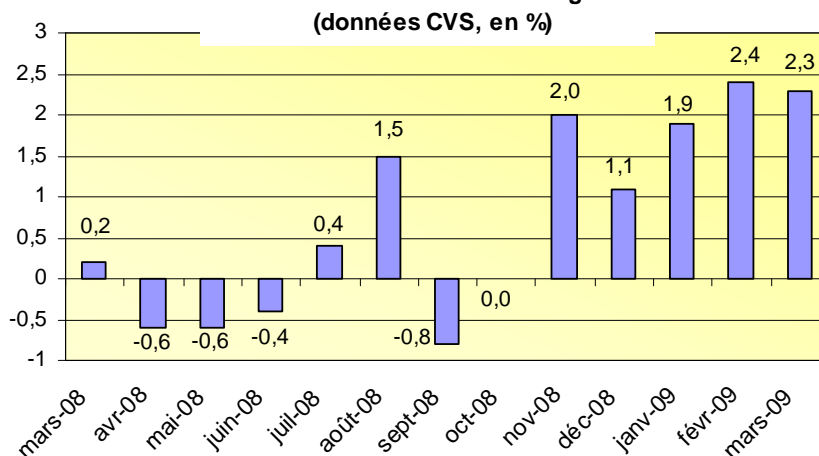


**Taux de chômage localisé (%)**

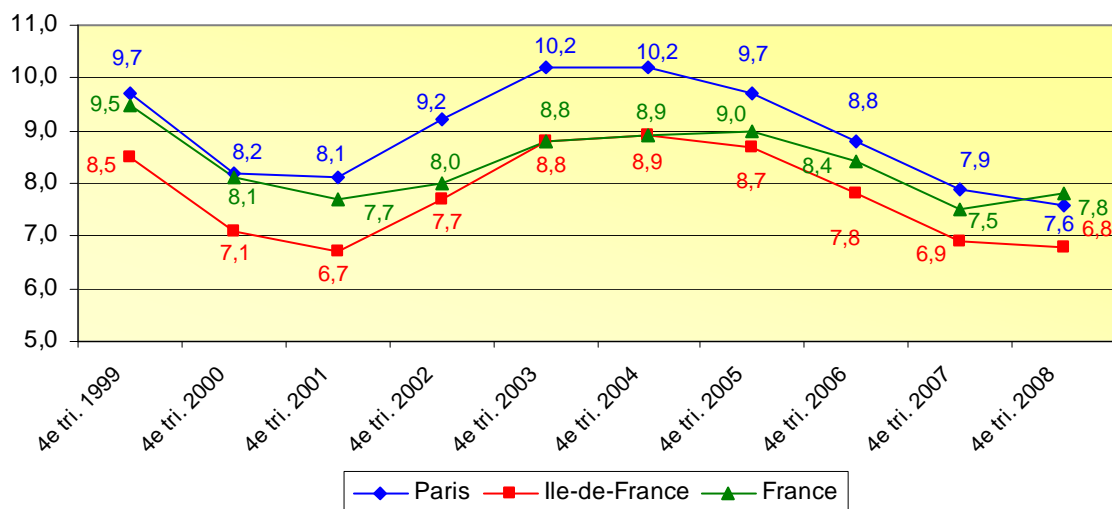


NB : Le taux de chômage, calculé par l'INSEE, a une périodicité trimestrielle ; le dernier taux disponible est celui du mois de décembre 2008.

**Evolution mensuelle DEFM catégorie A**



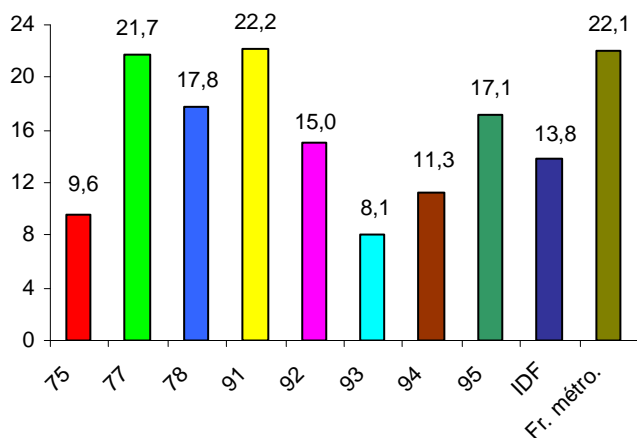
Taux de chômage - 4èmes trimestres 1999-2008



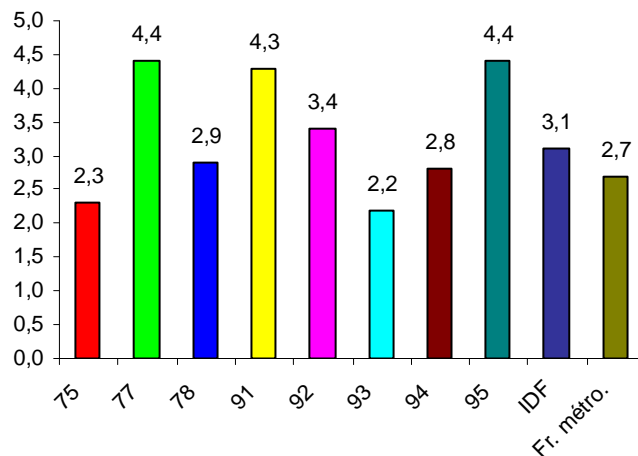
Au mois de mars 2009, l'évolution mensuelle du chômage est en hausse dans tous les départements d'Ile-de-France : de +2,2 % en Seine-Saint-Denis à +4,4 % pour la Seine-et-Marne.

Hormis pour l'Essonne (+22,2 %), l'évolution annuelle de la DEFM dans les départements franciliens reste plus favorable que l'évolution nationale : de +8,1 % en Seine-Saint-Denis à +21,7 % pour la Seine-et-Marne.

Evolution annuelle de la DEFM catégorie A (CVS - %)



Evolution mensuelle de la DEFM catégorie A (CVS - %)



Au mois de mars 2009, le nombre des demandeurs d'emploi âgés de 50 ans et plus en catégorie A augmente de +1,6 % sur un mois ; l'évolution annuelle affiche +12,2 %.

La part des demandeurs d'emploi de 50 ans et plus dans la DEFM totale en catégorie A s'établit à 19,7 % en mars 2009 (19,9 % en février 2009).

Le nombre de jeunes demandeurs d'emploi en catégorie A est en hausse de +6,1 % en mars 2009 par rapport à février 2009. L'évolution annuelle est de +22,7 %.

La part des demandeurs d'emploi de moins de 25 ans dans la DEFM totale en catégorie A au mois de mars 2009 est de 6,8 %, soit 0,2 point de plus qu'au mois précédent.

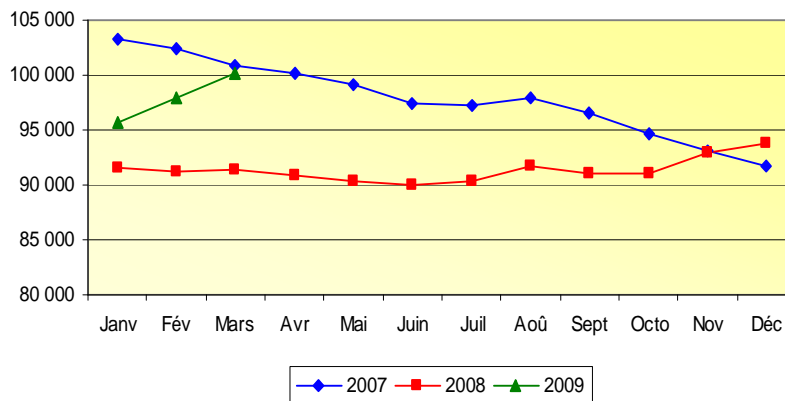
En mars 2009, le chômage des femmes en catégorie A croît de +1,8 % en évolution mensuelle, portant la hausse annuelle à +7,2 %.

Les femmes demandeurs d'emploi représentent 47,8 % de la DEFM totale en catégorie A au mois de mars 2009 contre 48,0 % un mois auparavant.

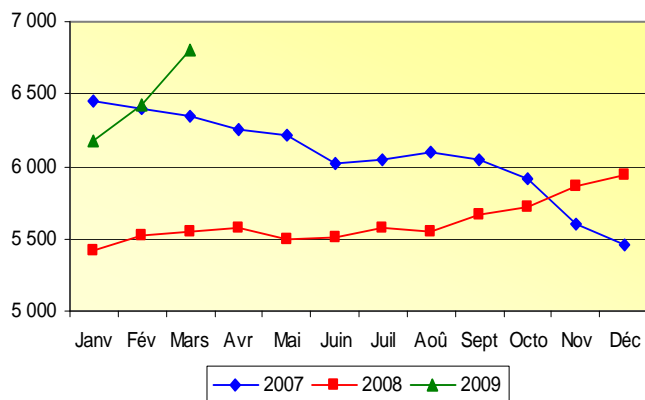
**Le chômage de longue durée en catégorie A croît de +1,4 % en février 2009 par rapport à janvier 2009. Sur un an, l'évolution est de +1,6 %.**

Les demandeurs d'emploi longue durée correspondent à 30,9 % de l'ensemble de la DEFM en catégorie A en février 2009, soit 0,3 point de moins qu'en janvier 2009.

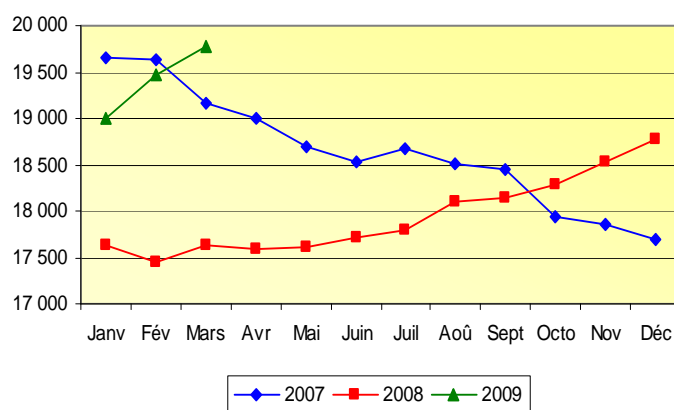
**DEFM A - Paris**



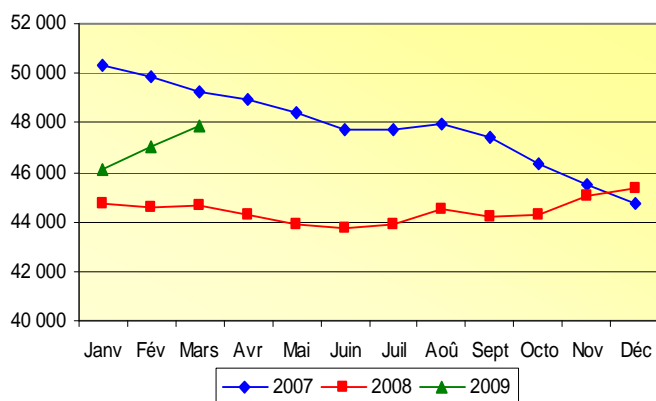
**DEFM Jeunes**



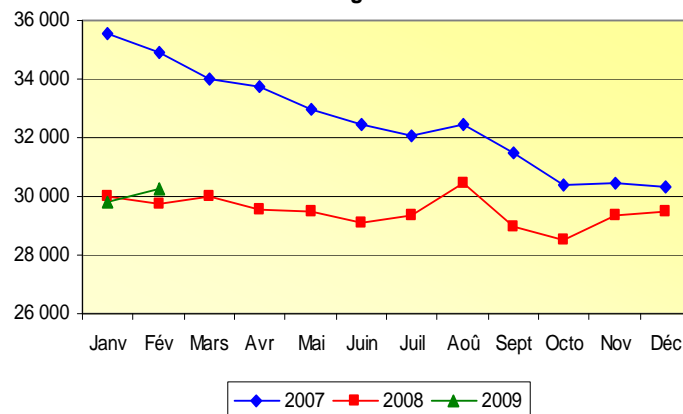
**DEFM 50 ans et plus**



**DEFM Femmes**



**DEFM Longue durée**



## Demande d'emploi à Paris par arrondissement

Source : DDTEFP

	Février 2008	Janvier 2009	Février 2009
1er arrondissement	686	778	801
2e arrondissement	1 051	1 076	1 074
3e arrondissement	1 660	1 886	1 879
4e arrondissement	1 156	1 237	1 267
5e arrondissement	1 794	1 825	1 783
6e arrondissement	1 185	1 296	1 282
7e arrondissement	1 430	1 557	1 569
8e arrondissement	1 230	1 291	1 337
9e arrondissement	2 618	2 789	2 838
10e arrondissement	5 078	5 236	5 392
11e arrondissement	7 633	8 024	8 200
12e arrondissement	5 303	5 857	5 858
13e arrondissement	6 791	7 178	7 207
14e arrondissement	4 569	4 796	4 866
15e arrondissement	7 179	7 614	7 728
16e arrondissement	4 299	4 636	4 773
17e arrondissement	6 484	7 030	7 104
18e arrondissement	10 925	11 614	11 666
19e arrondissement	10 293	10 707	10 905
20ème arrondissement	10 275	10 667	10 903
<b>Total</b>	<b>91 639</b>	<b>97 094</b>	<b>98 432</b>