

Chiffres-clés

09/2005

Mairie de Paris - Direction du développement économique et de l'emploi
Mission études et statistiques – BK – AL

LE CHOMAGE A PARIS EN JUILLET 2005

Source : DDTEFP / DARES

PARIS		Juin 2005	Juillet 2005	Juillet 2004	Evolution juin 2005/juillet 2005 (en %)	Evolution juillet 2004/juillet 2005 (en %)
DEFM	Total DEFM 1 données observées	116 314	115 659	124 527	-0,6	-7,1
	Total DEFM 1 CVS	119 700	116 800	125 600	-2,4	-7,0
	Total DEFM 6 données observées	17 679	15 991	15 470	-9,5	3,4
	Total DEFM 6 CVS	16 700	16 500	15 800	-1,2	4,4
	Cadres	32 618	32 536	37 459	-0,3	-13,1
	Jeunes	6 632	6 651	7 370	0,3	-9,8
	Longue durée	43 250	43 942	45 692	1,6	-3,8
	Femmes	54 333	54 698	57 499	0,7	-4,9
OEE	Total	30 584	26 587	21 045	-13,1	26,3

DEFM : demandeurs d'emploi en fin de mois

OEE : Offres d'emploi enregistrées

Evolution mensuelle globale

En juillet 2005, le nombre des demandeurs d'emplois a enregistré une baisse de 0,6 % à Paris en données observées (soit -655 personnes) par rapport au mois dernier. Cette baisse, continue depuis maintenant un semestre, ramène à 115 659 le nombre de personnes en recherche d'emploi.

En données corrigées des variations saisonnières, l'évolution mensuelle est en baisse de 2,4 % à Paris à comparer aux évolutions respectives de la Région Ile-de-France (-1,4 %) et au niveau national (-1,0 %).

Evolution annuelle globale

Le mois de juillet 2005 comparé au mois de juillet 2004 fait ressortir une baisse de 7,1 %, nettement plus favorable que les tendances régionale (-3,4 %) et nationale (-0,8 %).

Commentaires

La baisse du chômage résulte toujours de la faiblesse du nombre d'inscriptions au chômage quel que soit le motif d'inscription :

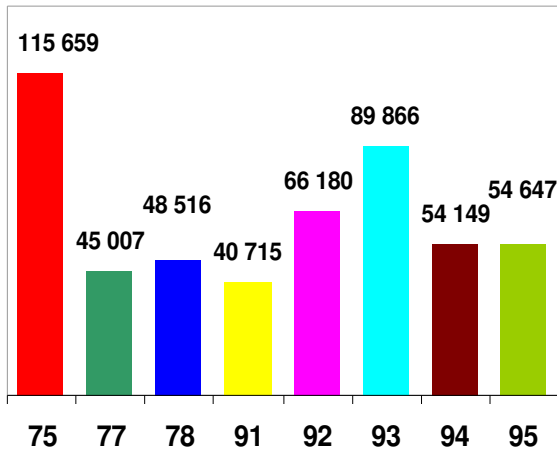
- les inscriptions dues aux licenciements, aux fins de mission et aux fins de contrats diminuent régulièrement ;
- la baisse, importante au cours des deux derniers mois, des 'premières entrées' et des inscriptions pour 'reprise d'activité' constitue un fait plus récent.

Les sorties du chômage, en hausse par rapport au mois de juillet de l'année dernière, restent toutefois à un niveau faible.

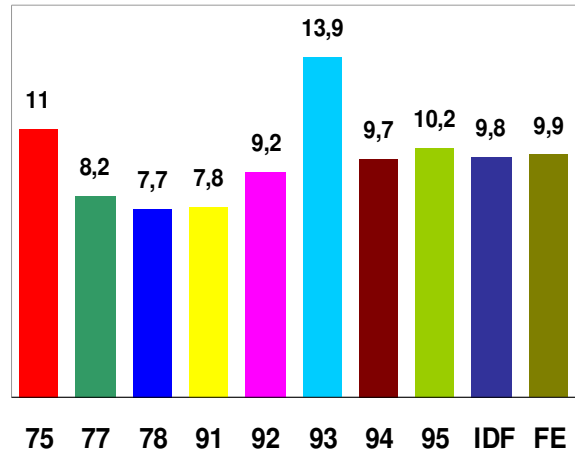
La catégorie 6 (personnes travaillant à temps partiel recherchant un emploi à temps plein) **présente une forte baisse (-9,5 %) entre juillet 2005 et le mois précédent**. La hausse constatée entre juillet 2004 et juillet 2005, soit +3,4 %, est relativement contenue.

Sur les 7 premiers mois de l'année 2005, on constate une baisse de 7,1% de la DEFM en données corrigées des variations saisonnières alors que sur la même période 2004, la baisse était de 1,5%.

DEFM (données observées – Catégorie 1)
Source : DDTEFP



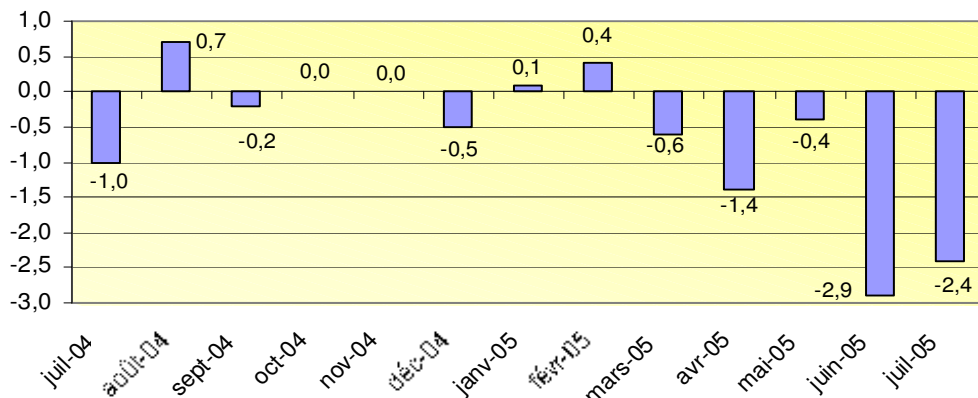
Taux de chômage (données CVS - %)
Source : DDTEFP



B : Le taux de chômage de la France entière est mensuel (juillet 2005).

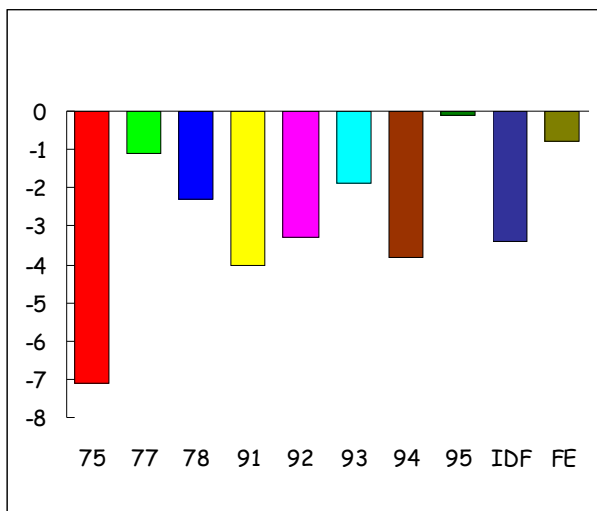
Le taux de chômage des départements et de la région est calculé trimestriellement par l'Insee ; le dernier taux disponible est celui du mois de juin 2005.

Evolution mensuelle (données CVS, en %)



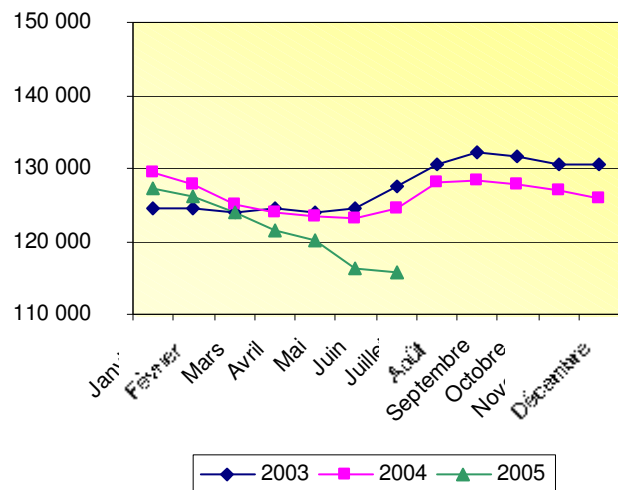
Evolution annuelle de la DEFM (%)

Source : DDTEFP



Evolution de la DEFM à Paris

Source : DDTEFP



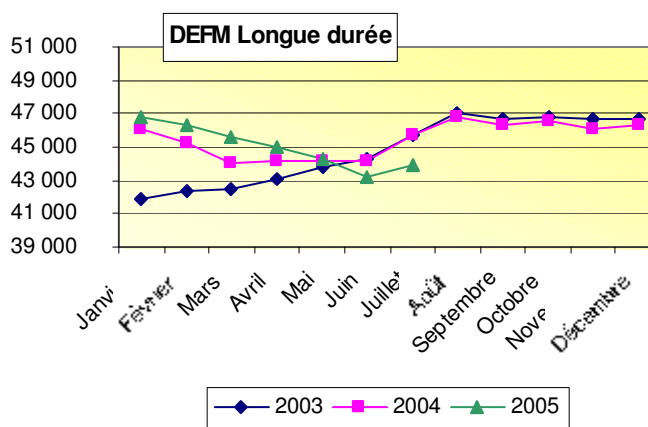
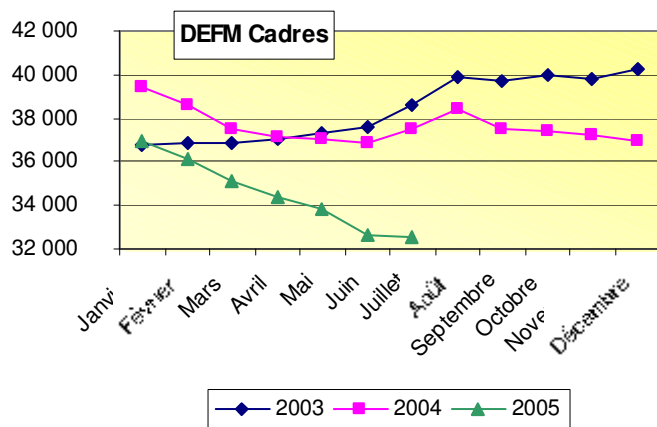
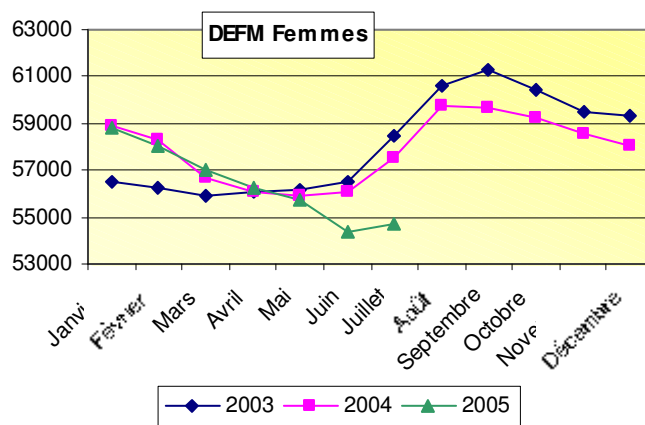
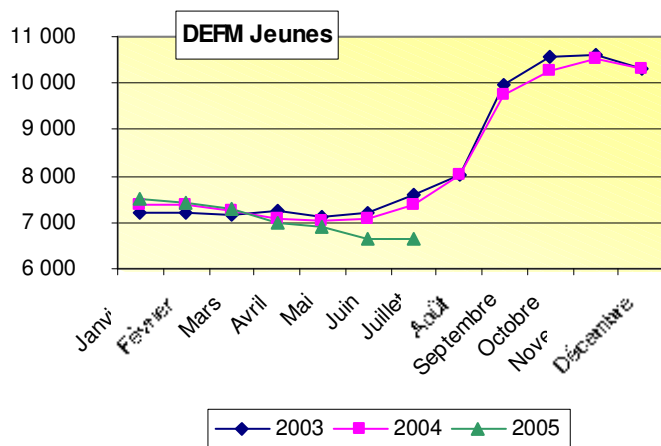
L'ensemble des départements franciliens présente une baisse de la DEFM de juillet 2004 à juillet 2005 en données observées, bien que moins marquée qu'à Paris : Seine-et-Marne, -1,1 % ; Yvelines, -2,3 % ; Essonne, -4,0 % ; Hauts-de-Seine, -3,3 % ; Seine-Saint-Denis, -1,9 % ; Val-de-Marne, -3,8 % et Val-d'Oise, -0,1 %.

La stabilité du chômage des jeunes, +0,3 % en juillet 2005 par rapport au mois de juin 2005, recouvre une diminution du chômage pour les hommes (-2,25 %) et une hausse pour les femmes (+2,9 %). **En un an la baisse** du mois de juillet porte la tendance **du chômage des jeunes à -9,8 %**.

Le chômage des femmes augmente légèrement, +0,7 % en juillet 2005 par rapport à juin 2005. **Sur un an, le chômage des femmes a diminué (-5 %)**, moins nettement cependant que celui des hommes (-9 %).

Au mois de juillet 2005, le chômage des cadres est stable, -0,3 % par rapport au mois de juin 2005. **La tendance de baisse annuelle se maintient néanmoins, soit -13,1 %**.

Le chômage de longue durée marque une remontée en juillet 2005 par rapport au mois précédent, +1,6 %. **Sur un an, l'évolution reste en baisse, soit -3,8 %**.



Demande d'emploi à Paris par arrondissement

Source : DDTEFP

ARRONDISSEMENTS	Moins de 25 ans	25 à 49 ans	50 ans et plus	ENSEMBLE	dont Hommes	dont Femmes	DELD	Etrangers	Population totale RGP 1999 (1)
1er	15	646	141	802	465	337	276	138	16 888
2ème	60	1 152	264	1 476	847	629	545	407	19 585
3ème	77	1 617	308	2 002	1 112	890	783	388	34 248
4ème	61	1 026	214	1 301	701	600	460	208	30 675
5ème	85	1 610	430	2 125	1 063	1 062	866	281	58 849
6ème	54	1 199	311	1 564	737	827	628	238	44 919
7ème	71	1 489	440	2 000	1 006	994	758	314	56 985
8ème	78	1 228	306	1 612	819	793	564	270	39 314
9ème	141	2 448	519	3 108	1 605	1 503	1 144	643	55 838
10ème	371	5 418	1 184	6 973	3 936	3 037	2 765	2 149	89 612
11ème	507	7 258	1 532	9 297	5 071	4 226	3 501	2 384	149 102
12ème	359	4 900	1 167	6 426	3 577	2 849	2 214	1 399	136 591
13ème	579	6 622	1 842	9 043	4 935	4 108	3 515	2 321	171 533
14ème	345	4 563	1 116	6 024	3 146	2 878	2 314	1 275	132 844
15ème	444	7 425	1 874	9 743	4 938	4 805	3 706	1 840	225 362
16ème	185	3 811	1 216	5 212	2 514	2 698	1 832	1 048	161 773
17ème	410	5 869	1 384	7 663	3 879	3 784	2 500	1 872	160 860
18ème	841	10 069	2 300	13 210	7 139	6 071	4 903	4 460	184 586
19ème	994	9 781	2 485	13 260	7 110	6 150	5 075	4 249	172 730
20ème	911	9 764	2 311	12 986	7 145	5 841	4 789	3 982	182 952
Codes inconnus	44	398	45	487	236	251	112	84	
Total des Arrondissements	6 632	88 293	21 389	116 314	61 981	54 333	43 250	29 950	2 125 246

Ce comptage est trimestriel. Le dernier comptage disponible est celui de juin 2005

(1) : INSEE, recensement général de la population - 1999