

Chiffres-clés

05/2005

Mairie de Paris - Direction du développement économique et de l'emploi
Mission études et statistiques – BK – AL

LE CHOMAGE A PARIS EN MARS 2005

Source : DDTEFP / DARES

Le nombre des demandeurs d'emplois a baissé de 1,8% en mars à Paris (soit -2220 personnes). Cette baisse pour le deuxième mois consécutif ramène à 123 900 le nombre de personnes en recherche d'emploi.

En données corrigées des variations saisonnières, l'évolution mensuelle est en baisse de - 0,6 % à Paris, alors que celle de la Région Ile-de-France reste stable (0,0 %) et celle de la France est en hausse de + 0,3 %.

La décrue du chômage, amorcée en octobre 2003 se poursuit donc à Paris, malgré les hausses de l'été 2004 et de janvier 2005. **L'évolution annuelle du chômage est légèrement favorable, - 0,9 % en données observées, alors que les tendances régionale et nationale se maintiennent en hausse, respectivement + 1,8 % et + 2,2 %.**

La situation favorable doit être attribuée à la diminution du flux des entrées au chômage au cours du 1^{er} trimestre de l'année 2005 (- 6%) par rapport au 1^{er} trimestre 2004. Les entrées dues aux licenciements, aux fins de contrats et de missions sont toujours en baisse. Seules les inscriptions pour reprises d'activité, c'est à dire après une interruption supérieure à 6 mois, augmentent.

Le nombre des personnes travaillant à temps partiel recherchant un emploi à temps plein (catégorie 6), augmente au cours de ce mois en données observées (+ 8,5 %).

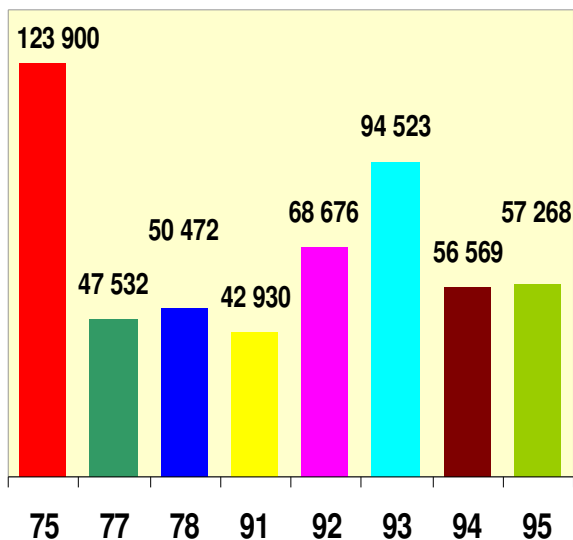
PARIS		Fév. 2005	Mars 2005	Mars 2004	Evolution mensuelle (en %)	Evolution annuelle (en %)
DEFM	Total DEFM 1 données observées	126122	123900	125079	-1,8	-0,9
	Total DEFM 1 CVS	126200	125500	126000	-0,6	-0,4
	Total DEFM 6 données observées	15927	17278	16227	8,5	6,5
	Total DEFM 6 CVS	16500	16200	15300	-1,8	5,9
	Cadres	36130	35150	37528	-2,7	-6,3
	Jeunes	7443	7279	7234	-2,2	0,6
	Longue durée	46363	45627	44055	-1,6	3,6
	Femmes	58043	56980	56650	-1,8	0,6
OEE	Total	27454	29371	24270	7,0	21,0

DEFM : demandeurs d'emploi en fin de mois

OEE : Offres d'emploi enregistrées

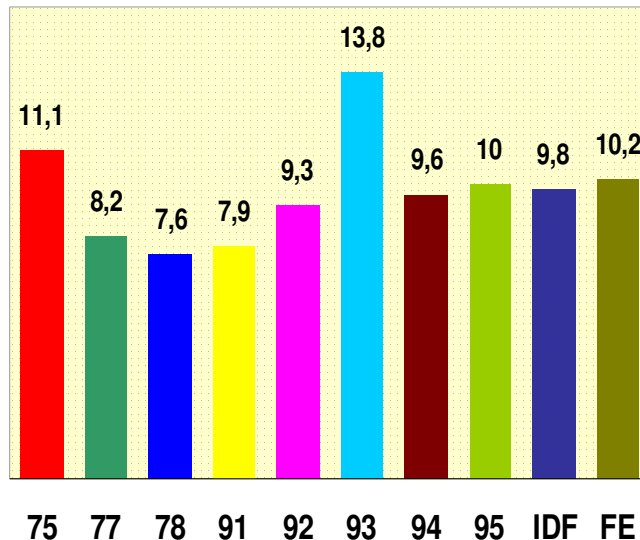
DEFM (données observées – Catégorie 1)

Source : DDTEFP



Taux de chômage (données CVS - %)

Source : DDTEFP

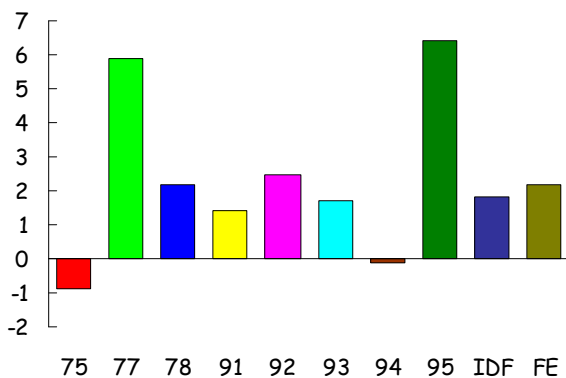


NB : Le taux de chômage de la France entière est mensuel (mars 2005).

Le taux de chômage des départements et de la région est calculé trimestriellement ; le dernier taux disponible est celui du mois de décembre 2004.

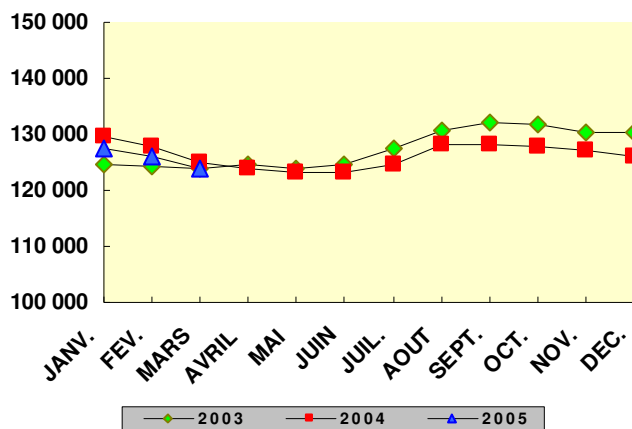
Evolution annuelle de la DEFM (%)

Source : DDTEFP



Evolution de la DEFM à Paris

Source : DDTEFP



En données observées, le chômage régional présente une évolution mensuelle en baisse de - 1,7 % au mois de mars 2005 et cette baisse bénéficie à l'ensemble des départements d'Ile-de-France.

En Ile-de-France, Paris et le Val-de-Marne présentent une évolution annuelle du chômage en baisse, respectivement - 0,9 % et - 0,1 (données observées). Les autres départements marquent une hausse annuelle de la DEFM : + 5,9 % dans la Seine-et-Marne,

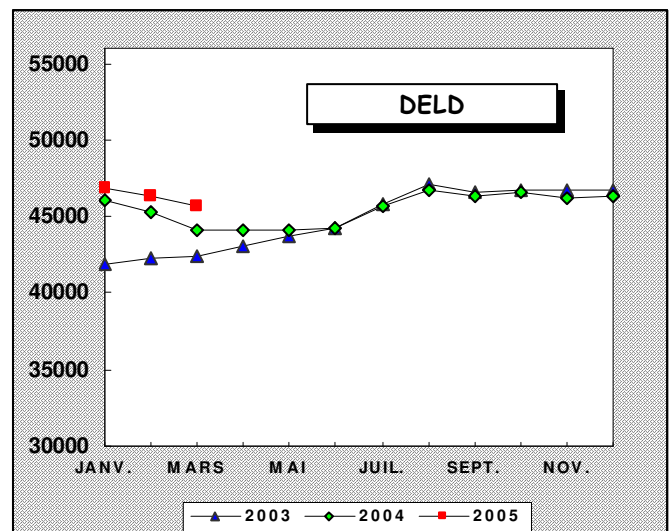
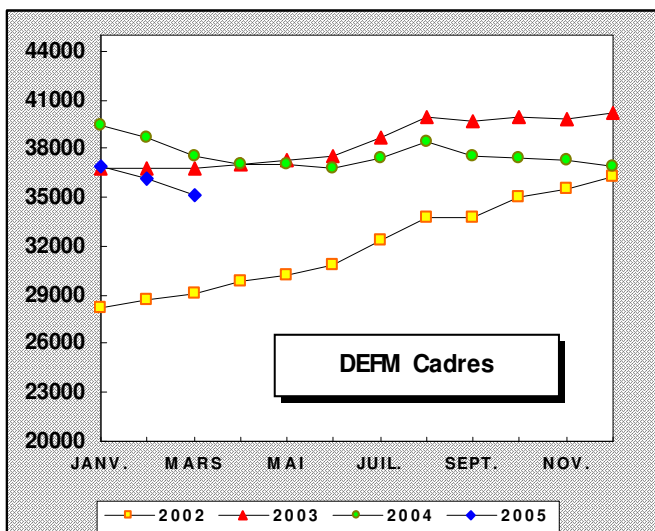
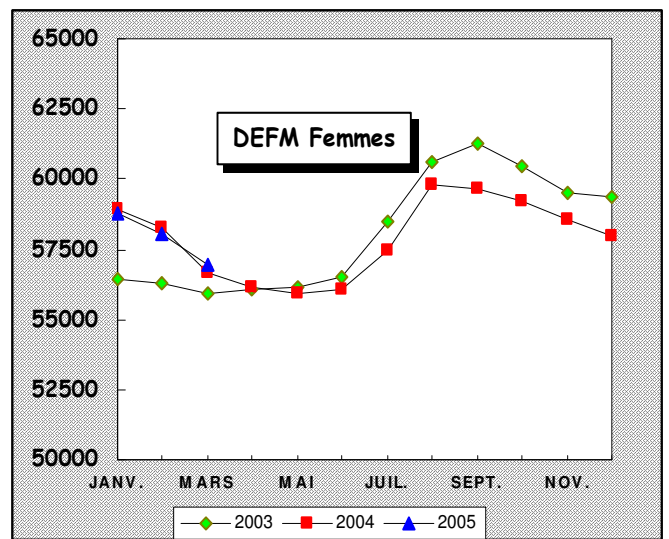
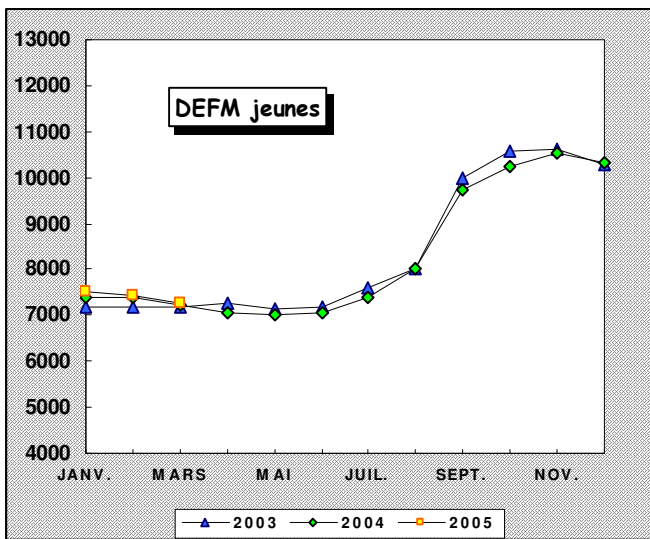
+ 2,2 % dans les Yvelines, + 1,4 % dans l'Essonne, + 2,5 % dans les Hauts-de-Seine, + 1,7 % en Seine-Saint-Denis et + 6,4 % dans le Val d'Oise.

Le chômage des cadres poursuit sa baisse en mars 2005, soit - 2,7 % par rapport au mois de février 2005 et maintient sa tendance de baisse annuelle, soit - 6,3 %.

Contrairement aux autres classes d'âge, **le chômage des jeunes a progressé en un an, + 0,6 %, plus nettement pour les femmes (+ 1 %) que pour les hommes (+ 0,2 %).** Il présente toutefois **une nouvelle diminution de l'évolution mensuelle, soit -2,2 % par rapport à février 2005**, plus nettement pour les femmes (-3,4 %) que pour les hommes (- 1,1 %).

Le chômage de longue durée diminue de 1,6 % en mars 2005 par rapport au mois de février 2005. Les 50 ans et plus bénéficient de la baisse la plus importante, - 2,5 %. Le nombre de jeunes au chômage de longue durée, très restreint, est en légère hausse. La tendance annuelle reste orientée à la hausse (+ 3,6 %). Cette hausse n'affecte que les durées de chômage supérieures à 2 ans qui sont en forte progression.

Le chômage des femmes diminue en mars 2005 dans les mêmes proportions que celui des hommes (respectivement - 1,8 % et - 1,7 %). Toutefois en un an, le nombre des femmes au chômage a augmenté, + 0,6 %, tandis que celui des hommes a baissé de 2,2 %.



Demande d'emploi à Paris par arrondissement

Source : DDTEFP

ARRONDISSEMENTS	Moins de 25 ans	25 à 49 ans	50 ans et plus	ENSEMBLE	dont Hommes	dont Femmes	Population totale RGP 1999 (1)
1er	50	730	135	915	505	410	16 888
2ème	93	1 230	244	1 567	889	678	19 585
3ème	147	1 782	319	2 248	1 241	1 007	34 248
4ème	77	1 095	198	1 370	738	632	30 675
5ème	155	1 767	433	2 355	1 204	1 151	58 849
6ème	98	1 311	293	1 702	829	873	44 919
7ème	142	1 626	413	2 181	1 098	1 083	56 985
8ème	144	1 259	314	1 717	899	818	39 314
9ème	180	2 607	502	3 289	1 743	1 546	55 838
10ème	531	5 493	1 158	7 182	4 092	3 090	89 612
11ème	790	7 748	1 525	10 063	5 576	4 487	149 102
12ème	609	5 137	1 163	6 909	3 823	3 086	136 591
13ème	857	6 981	1 713	9 551	5 189	4 362	171 533
14ème	576	4 698	1 103	6 377	3 435	2 942	132 844
15ème	813	8 075	1 819	10 707	5 466	5 241	225 362
16ème	329	4 656	1 311	6 296	3 099	3 197	161 773
17ème	675	6 429	1 415	8 519	4 472	4 047	160 860
18ème	1 286	11 180	2 292	14 758	8 191	6 567	184 586
19ème	1 429	10 371	2 367	14 167	7 645	6 522	172 730
20ème	1 289	10 067	2 222	13 578	7 531	6 047	182 952
Codes inconnus	60	380	36	476	251	225	
Total des Arrdts	10 330	94 622	20 975	125 927	67 916	58 011	2 125 246

Ce comptage est trimestriel. Le dernier comptage disponible est celui de décembre 2004

(1) : INSEE, recensement général de la population - 1999