

LE CHOMAGE A PARIS EN MARS 2012

Source : DDTEFP / DARES

En mars 2012, le chômage à Paris augmente de +0,3 % pour les demandeurs d'emploi inscrits en catégorie A, en données corrigées des variations saisonnières.

PARIS		Mars 2012	Février 2012	Mars 2011	Evolution fév. 2012/mars 2012 (en %)	Evolution mars 2011/mars 2012 (en %)
DEFM **	Total catégorie A, données CVS	114 380	114 080	112 290	0,3	1,9
	Total catégories A, B et C, données CVS	170 670	170 480	167 940	0,1	1,6
	Jeunes, catégorie A	7 180	7 230	7 130	-0,7	0,7
	50 ans et plus, catégorie A	26 650	26 230	24 280	1,6	9,8
	Femmes, catégorie A	54 700	54 540	53 550	0,3	2,1
	Longue durée, catégorie A - Fév. 2012/janv. 2012/fév. 2011	42 810	42 580	41 650	0,5	2,8
					Variation trimestrielle sur 3 mois glissants	Variation annuelle sur 3 mois glissants
OEC	Total	18 510	20 250	22 370	-7,6	-2,5

DEFM : demandeurs d'emploi en fin de mois. OEC : Offres d'emploi collectées par Pôle emploi.

** La DARES a appliqué sa campagne de réactualisation annuelle de la correction des variations saisonnières et des effets des jours ouvrables. Cette campagne modifie l'ensemble des séries sur la période janvier 1996-décembre 2011.

Evolution mensuelle

Le nombre de demandeurs d'emploi inscrits à Pôle emploi en catégorie A a augmenté de +0,3 % en mars 2012, soit 300 personnes de plus qu'au mois précédent. Le nombre de demandeurs d'emploi en catégorie A s'élève à 114 380 au 31 mars 2012.

L'évolution mensuelle du chômage en catégorie A est en hausse de +0,4 % pour la région Ile-de-France et +0,6 % pour la France métropolitaine.

Evolution annuelle

Sur un an, l'évolution du chômage s'établit à +1,9 % à Paris en catégorie A ; +5,2 % pour l'Ile-de-France et +7,2 % pour la France métropolitaine.

Commentaires

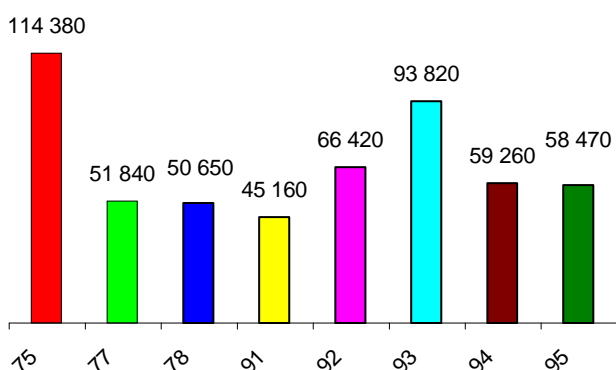
16 730 entrées à Pôle emploi sont comptabilisées en catégories A, B et C en mars 2012 (données CVS), soit -0,3 % en variation annuelle sur trois mois glissants.

Les sorties de Pôle emploi en catégories A, B et C en mars 2012 (16 420 en données CVS) sont en baisse de -3,4 % en variation annuelle sur trois mois glissants.

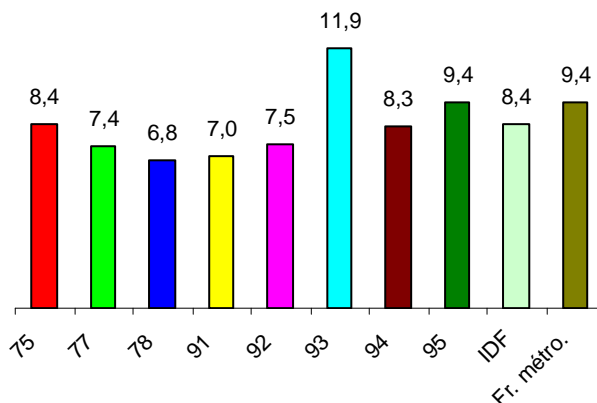
Les offres d'emploi collectées par Pôle emploi en mars 2012 sont en baisse de -7,6 % en variation trimestrielle sur trois mois glissants et de -2,5 % en variation annuelle sur trois mois glissants. Les offres d'emplois non durables (moins de 6 mois) décroissent de -14,8 % en variation trimestrielle sur trois mois glissants et de -2,2 % en variation annuelle sur trois mois glissants. Les offres d'emplois durables (plus de 6 mois) augmentent de +0,2 % en variation trimestrielle sur trois mois glissants et baissent de -2,7 % en variation annuelle sur 3 mois glissants.

Le taux de chômage parisien est stable au 4^e trimestre 2011 par rapport au 3^e trimestre 2011, il s'établit à 8,4 %.

DEFM (données CVS – Catégorie A)

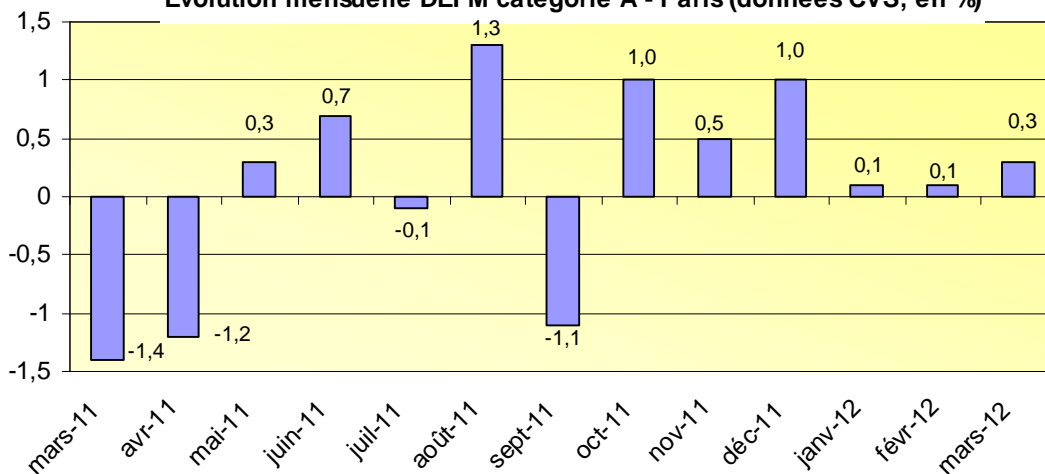


Taux de chômage localisé (%)

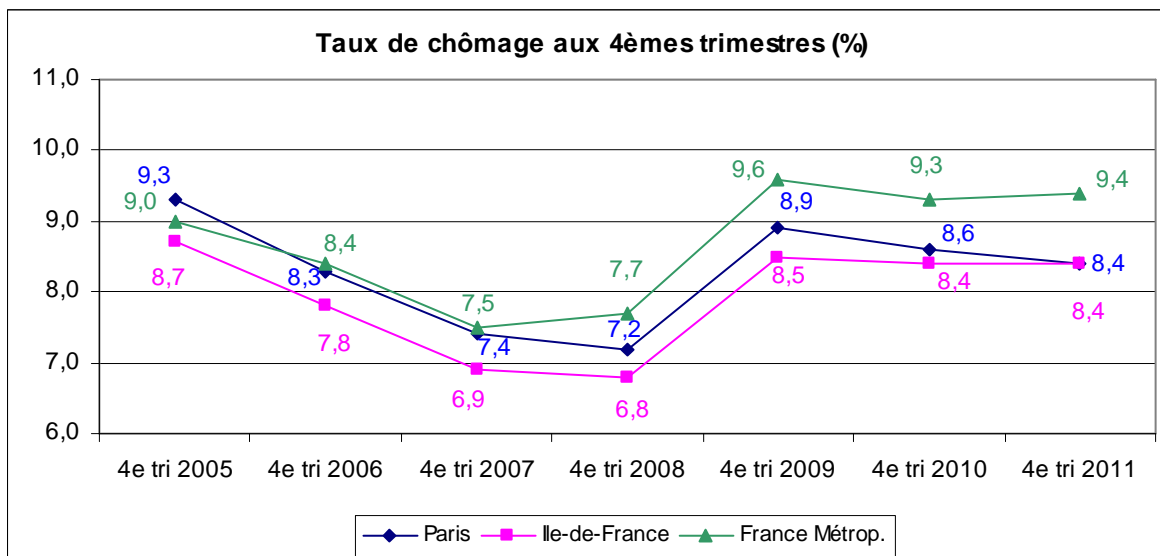


NB : Le taux de chômage, calculé par l'INSEE, a une périodicité et une correction trimestrielle pour les régions et les départements ; le dernier taux disponible est celui du 4^e trimestre 2011, il est provisoire.

Evolution mensuelle DEFM catégorie A - Paris (données CVS, en %)



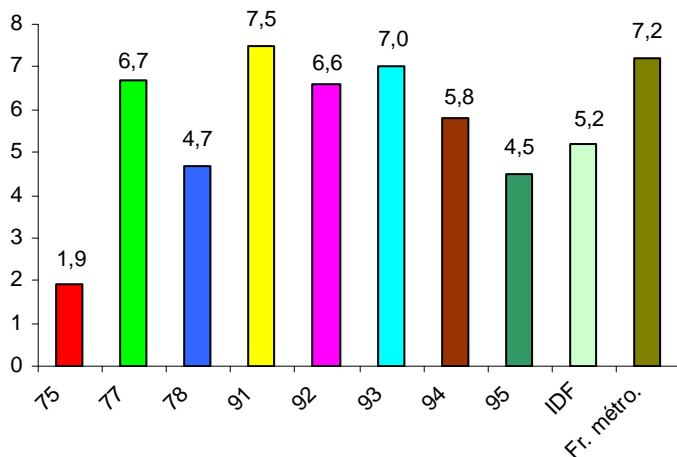
Taux de chômage aux 4èmes trimestres (%)



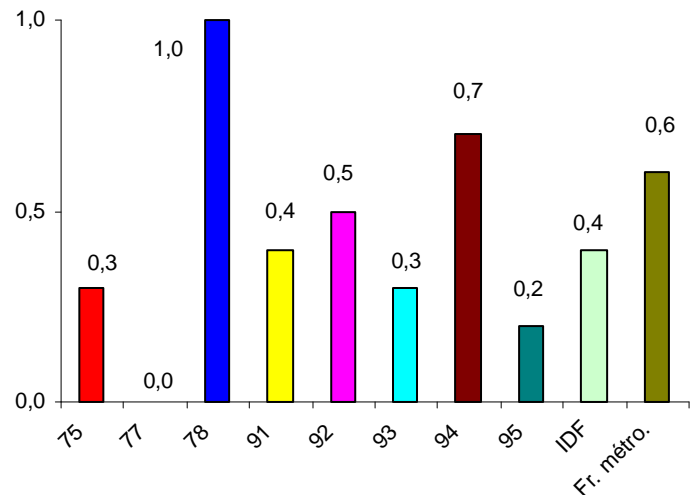
Au mois de mars 2012, l'évolution mensuelle du chômage (catégorie A) est stable en Seine-et-Marne et en hausse dans les autres départements d'Ile-de-France : de +0,2 % dans le Val-d'Oise à +1,0 % pour les Yvelines.

L'évolution annuelle de la DEFM (catégorie A) dans les départements franciliens s'échelonne de +1,9 % à Paris à +7,5 % en Essonne.

Evolution annuelle de la DEFM catégorie A (CVS - %)



Evolution mensuelle de la DEFM catégorie A (CVS - %)



Au mois de mars 2012, le nombre des demandeurs d'emploi âgés de 50 ans et plus en catégorie A augmente de +1,6 % par rapport au mois précédent ; l'évolution annuelle affiche +9,8 %.

La part des demandeurs d'emploi de 50 ans et plus dans la DEFM totale en catégorie A s'établit à 23,3 % en mars 2012, soit 0,3 point de plus qu'au mois précédent.

Le nombre de jeunes demandeurs d'emploi en catégorie A baisse de -0,7 % en mars 2012 par rapport à février 2012. L'évolution annuelle est de +0,7 %.

La part des demandeurs d'emploi de moins de 25 ans dans la DEFM totale en catégorie A au mois de mars 2012, soit 6,3 %, est supérieure de 0,1 point par rapport à celle de février 2012.

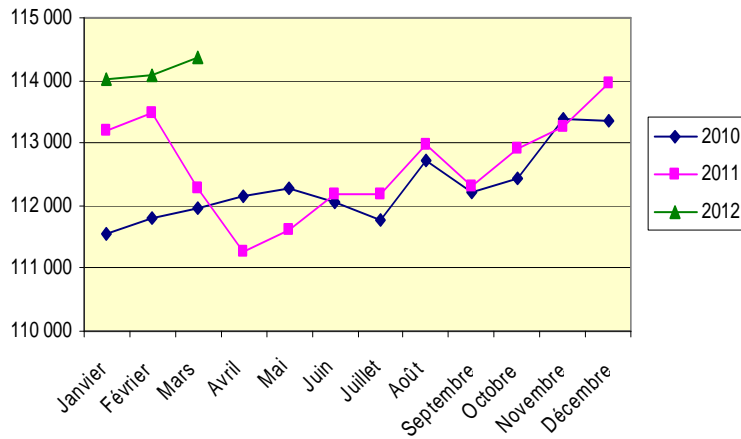
En mars 2012, l'évolution mensuelle du chômage des femmes en catégorie A est en hausse de +0,3 %. Sur un an, l'évolution est de +2,1 %.

Les femmes demandeurs d'emploi représentent 47,8 % de la DEFM totale en catégorie A au mois de mars 2012, comme au mois précédent.

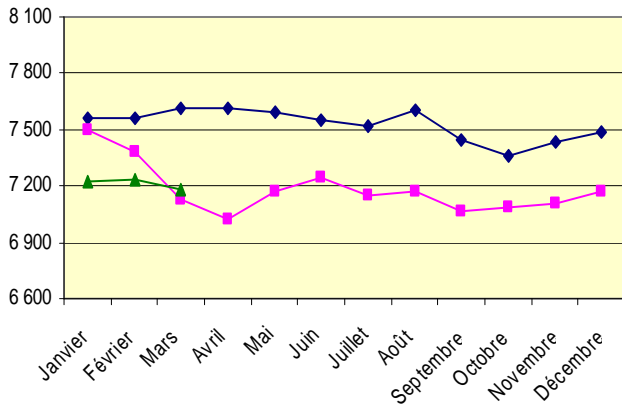
Le chômage de longue durée en catégorie A croît de +0,5 % en février 2012 par rapport à janvier 2012, portant l'évolution annuelle à +2,8 %.

Les demandeurs d'emploi longue durée correspondent à 37,5 % de l'ensemble de la DEFM en catégorie A en février 2012, soit 0,2 point de plus qu'en janvier 2012.

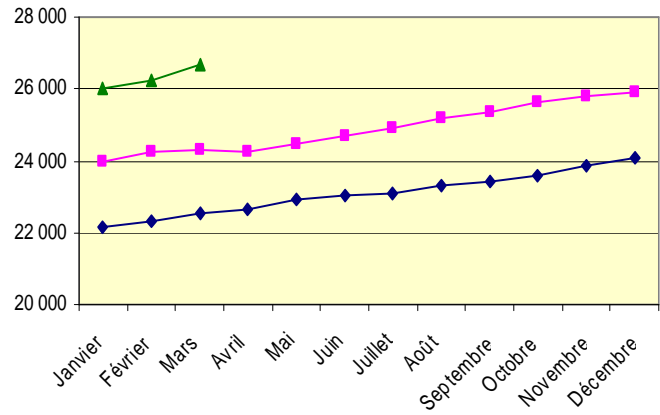
DEFM A - Paris



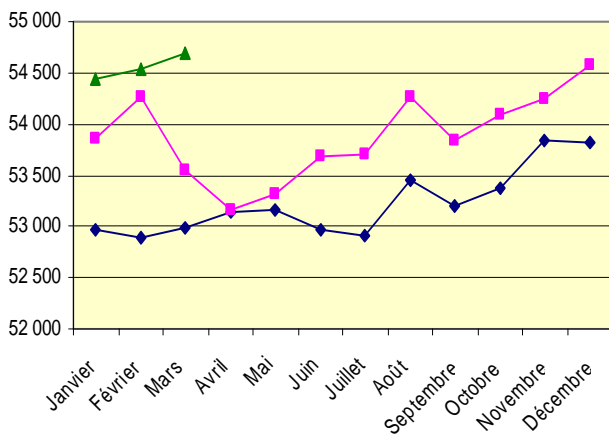
DEFM A - Moins de 25 ans



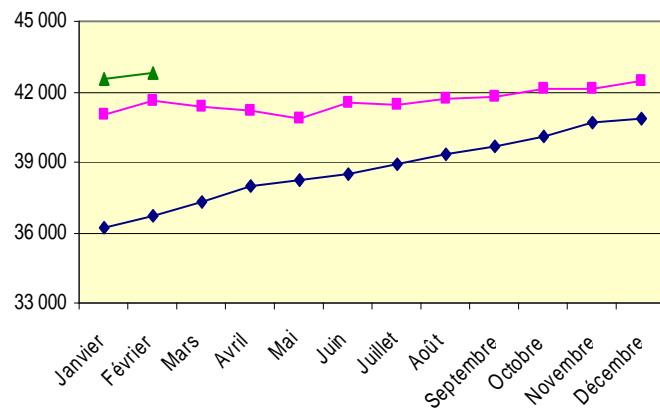
DEFM A - 50 ans et plus



DEFM A - Femmes



DEFM A - Longue durée



Demande d'emploi à Paris par arrondissement - Catégorie A – 4e trimestre 2011

Source : DDTEFP

DEFM - A	Ensemble DEFM		Femmes		Moins de 25 ans		Plus de 50 ans		DELD	
	Nombre	Distribution/ Paris	Nombre	Part/Ensemble DEFM de l'arrdt	Nombre	Part/Ensemble DEFM de l'arrdt	Nombre	Part/Ensemble DEFM de l'arrdt	Nombre	Part/Ensemble DEFM de l'arrdt
<i>1er arrondissement</i>	828	0,7%	362	43,7%	42	5,1%	187	22,6%	326	39,4%
<i>2e arrondissement</i>	1 228	1,1%	545	44,4%	69	5,6%	206	16,8%	476	38,8%
<i>3e arrondissement</i>	1 909	1,7%	870	45,6%	96	5,0%	388	20,3%	754	39,5%
<i>4e arrondissement</i>	1 265	1,1%	629	49,7%	67	5,3%	287	22,7%	511	40,4%
<i>5e arrondissement</i>	2 033	1,8%	1 035	50,9%	113	5,6%	414	20,4%	764	37,6%
<i>6e arrondissement</i>	1 379	1,2%	719	52,1%	67	4,9%	328	23,8%	542	39,3%
<i>7e arrondissement</i>	1 763	1,6%	908	51,5%	95	5,4%	422	23,9%	652	37,0%
<i>8e arrondissement</i>	1 498	1,3%	765	51,1%	104	6,9%	340	22,7%	525	35,0%
<i>9e arrondissement</i>	3 080	2,7%	1 493	48,5%	174	5,6%	640	20,8%	1 192	38,7%
<i>10e arrondissement</i>	5 903	5,2%	2 704	45,8%	381	6,5%	1 221	20,7%	2 268	38,4%
<i>11e arrondissement</i>	9 153	8,1%	4 345	47,5%	605	6,6%	1 752	19,1%	3 468	37,9%
<i>12e arrondissement</i>	6 995	6,2%	3 097	44,3%	573	8,2%	1 451	20,7%	2 516	36,0%
<i>13e arrondissement</i>	8 508	7,6%	3 940	46,3%	788	9,3%	1 991	23,4%	3 106	36,5%
<i>14e arrondissement</i>	5 747	5,1%	2 818	49,0%	506	8,8%	1 330	23,1%	1 988	34,6%
<i>15e arrondissement</i>	9 017	8,0%	4 587	50,9%	647	7,2%	2 035	22,6%	3 155	35,0%
<i>16e arrondissement</i>	5 253	4,7%	2 746	52,3%	314	6,0%	1 355	25,8%	1 899	36,2%
<i>17e arrondissement</i>	7 850	7,0%	3 881	49,4%	550	7,0%	1 755	22,4%	2 838	36,2%
<i>18e arrondissement</i>	13 325	11,8%	6 068	45,5%	1 046	7,8%	2 680	20,1%	4 918	36,9%
<i>19e arrondissement</i>	12 817	11,4%	5 963	46,5%	1 216	9,5%	2 802	21,9%	4 776	37,3%
<i>20e arrondissement</i>	12 593	11,2%	5 945	47,2%	1 131	9,0%	2 642	21,0%	4 817	38,3%